

SUR UN LÉZARD D'UN GENRE NOUVEAU
DE LA FAMILLE DES GERRHOSAURIDÆ,

PAR M. F. ANGEL.

Dans un travail paru il y a quelques années⁽¹⁾, M. John Hewitt, reprenant dans un tableau dichotomique les espèces du genre *Tetradactylus*, en portait le nombre à 7 par l'adjonction de deux nouvelles formes. L'une de celles-ci, *T. fitzsimonsi*, est particulièrement remarquable par l'absence complète des membres antérieurs.

Il m'a été donné, au cours d'une étude faite sur des Reptiles venant de la Rhodésie et donnés au Muséum d'Histoire naturelle par M. Ellenberger, de trouver un exemplaire de la famille des Gerrhosauridés que, de prime abord, je pensai identifier à *T. fitzsimonsi* Hewitt. Cependant, un examen plus détaillé montre les différences essentielles suivantes : narine dans une seule nasale ; préfrontales présentes ; absence de pores fémoraux. Ce dernier caractère, principalement, me paraît motiver la création d'un genre nouveau, par suite de la constance de ces organes dans tout le genre et même dans la famille.

Ce type vient encore exagérer le caractère serpentiforme manifesté par *T. fitzsimonsi*, particulièrement dans une plus grande brièveté des membres postérieurs. L'absence de pores fémoraux (caractère des Scincidés) montre que cet exemplaire représente une forme de transition très nette entre les Gerrhosauridés et les Scincidés.

Paratetradactylus NOV. GEN.

Narine s'ouvrant dans une seule nasale, et bordant la première labiale supérieure, très près de la rostrale. Langue couverte de plis obliques, convergeant en avant vers la ligne médiane. Pas de pores fémoraux. Membres antérieurs absents. Paupière inférieure écailleuse. Préfrontales et fronto-pariétales présentes. Un sillon longitudinal de chaque côté. Membres postérieurs petits, non divisés.

(1) *Annals of the Transvaal Museum*, Prétoria, vol. V, p. 101. Août 1915.

Paratetradactylus Ellenbergeri nov. sp.

Corps serpentiforme. Membres postérieurs très petits, terminés par une écaille conique, leur longueur étant moindre que le diamètre horizontal de l'orbite. Écailles dorsales en 14 séries longitudinales et 65 séries transversales (comptées des pariétales au niveau de l'anus). Ventrales en 6 séries longitudinales. Plaques céphaliques supérieures, rugueuses, striées plus ou moins régulièrement. Préfrontales s'unissant par une suture médiane⁽¹⁾.

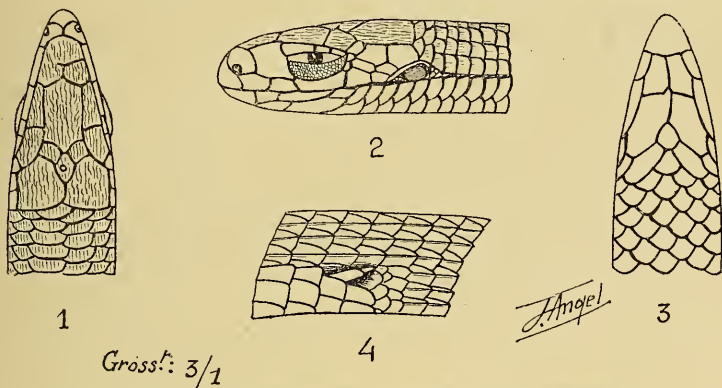


Fig. 1. Tête, face supérieure. — Fig. 2. Tête, vue latérale.
Fig. 3. Tête, face inférieure. — Fig. 4. Vue d'un membre postérieur.

Frontale deux fois plus longue que sa largeur au milieu, plus longue que les pariétales et que sa distance du bout du museau. Inter-pariétale, une fois et deux cinquièmes plus longue que large.

Écailles dorsales et latérales présentant une forte carène médiane; cette carène ne commence que vers le septième rang transversal antérieur. Antérieurement à ce rang et principalement sur la région collaire, les écailles présentent, chacune, de trois (latéralement) à huit (sur le dessus) stries qui deviennent invisibles dès le début de la forte carène médiane. Écailles inférieures, gulaires et ventrales, parfaitement lisses. Écailles caudales présentant, dessus et dessous, la forte carène médiane, sans stries.

Coloration. — Brun olivâtre clair, légèrement bleuté, uniforme, sur le dessus de la tête, du tronc et de la queue. Même coloration inférieurement, mais beaucoup plus claire. Les deux carènes courant le long de la région vertébrale présentent une couleur brune plus soutenue qui ne disparaît que vers le tiers postérieur de la queue. Trois taches brunes, diffuses,

⁽¹⁾ Du côté gauche, la préfrontale se fusionne avec la fronto-nasale.

sur la région temporale. Les vingt premières séries transversales présentent, latéralement, une tache brune sur chaque écaille longeant le sillon latéral. Bien marquée en avant, elle s'atténue progressivement vers l'arrière, pour disparaître complètement après le vingtième rang.

Dimensions. — Longueur totale : 280 millimètres; longueur de la queue : 216 millimètres; longueur de la tête : 9 millimètres; plus grande largeur de la tête : 5 millimètres; longueur des membres postérieurs : 2 millimètres.

Provenance. — Pays des Barotsés (Rhodésie). — Donateur: Ellenberger. Coll. Muséum, 1921-514.